

ตัวอย่าง  
แนวการจัดทำแผนป้องกัน  
และระงับอัคคีภัย

## แนวการจัดทำแผนป้องกันและระงับอัคคีภัย

ประกาศกระทรวงมหาดไทย เรื่อง การป้องกันและระงับอัคคีภัยในสถานประกอบการ เพื่อความปลอดภัยในการทำงานของลูกจ้าง ได้กำหนดให้นายจ้างจัดทำแผนป้องกันและระงับอัคคีภัย ประกอบด้วย การตรวจตรา การอบรม การรณรงค์ป้องกันอัคคีภัย การดับเพลิง การอพยพหนีไฟ การบรรเทาทุกข์ และการปฏิรูปพื้นที่ องค์กรประกอบของแผนดังกล่าวจะดำเนินการในภาวะต่างกัน คือ ก่อนเกิดเหตุเพลิงไหม้ ขณะเกิดเหตุเพลิงไหม้และหลังจากเพลิงสงบแล้ว รายละเอียดแยกได้ดังนี้

1. ก่อนเกิดเหตุเพลิงไหม้ ซึ่งจะประกอบด้วยแผนป้องกันอัคคีภัยต่าง ๆ 3 แผน คือ แผนการอบรม แผนการรณรงค์ป้องกันอัคคีภัย และแผนการตรวจตรา
2. ขณะเกิดเหตุเพลิงไหม้ ซึ่งจะประกอบด้วยแผนเกี่ยวกับการดับเพลิง และลดความสูญเสียโดยประกอบด้วยแผนต่าง ๆ 3 แผน คือ แผนการดับเพลิง แผนการอพยพหนีไฟ และแผนบรรเทาทุกข์ สำหรับแผนบรรเทาทุกข์จะเป็นแผนที่มีการปฏิบัติต่อเนื่องไปจนถึงหลังเหตุเพลิงไหม้สงบลงแล้วด้วย
3. หลังเหตุเพลิงไหม้สงบลงแล้ว จะประกอบด้วยแผนที่จะดำเนินการเมื่อเหตุเพลิงไหม้สงบลงแล้ว 2 แผน คือ แผนบรรเทาทุกข์ซึ่งดำเนินการต่อเนื่องจากภาวะเกิดเหตุเพลิงไหม้ และแผนปฏิรูปพื้นที่

## การจัดทำแผนต่าง ๆ

แผนที่เขียนขึ้นนี้ เป็นเพียงแนวทางการจัดทำแผนเท่านั้น ท่านต้องนำไปปรับปรุงเพิ่มเติมให้เหมาะสมกับสถานประกอบการของท่านเป็นหลักสำคัญ และก่อให้เกิดประโยชน์สูงสุดในการป้องกันและระงับอัคคีภัย

**หลักการจัดทำแผน** ควรประกอบด้วยหลักสำคัญ ดังนี้

1. ตั้งคณะกรรมการขึ้นมาจัดทำแผน ประกอบด้วยตัวแทนของฝ่ายต่าง ๆ ในสถานประกอบการ
2. ในแผนต้องกำหนดบุคคลผู้รับผิดชอบ และพื้นที่ที่ต้องรับผิดชอบอย่างชัดเจน
3. ภารกิจที่ต้องปฏิบัติในระยะเวลาเดียวกันจะต้องแยกผู้ปฏิบัติอย่าให้เป็นบุคคลเดียวกัน
4. หากสถานประกอบการของท่านทำงานเป็นกะต้องกำหนดผู้รับผิดชอบทุกกะอย่างต่อเนื่อง

5. แผนที่ต้องปฏิบัติขณะเกิดเหตุเพลิงไหม้ต้องชัดเจนไม่คลุมเครือเพราะจะเป็นช่วงเวลาที่ต้องการความเร็วในการปฏิบัติและถูกต้องแม่นยำ หลาย ๆ คนอาจจะอยู่ในอาการตกใจ ซึ่งจะมีผลทำให้เกิดพฤติกรรมที่คาดไม่ถึงขึ้นได้ การฝึกซ้อมบ่อย ๆ จะทำให้ผู้ปฏิบัติมีความมั่นใจและปฏิบัติได้ถูกต้องเมื่อเกิดเหตุการณ์ขึ้น



## มาตรการการป้องกันและระงับอัคคีภัย

### วัตถุประสงค์

1. เพื่อเป็นการป้องกันการสูญเสียทั้งชีวิตและทรัพย์สินจากอัคคีภัย
2. เพื่อสร้างความมั่นใจในเรื่องความปลอดภัยต่อพนักงานกรณีเกิดเหตุเพลิงไหม้
3. เพื่อลดอัตราการเสี่ยงต่อการเกิดเหตุอัคคีภัย
4. เพื่อสร้างทัศนคติที่ดีต่อพนักงานในสถานประกอบการ

เพื่อให้ชีวิตและทรัพย์สินทั้งหมดในสถานประกอบการมีความปลอดภัยจากอัคคีภัย

ควรได้มีการกำหนดมาตรการการป้องกันและระงับอัคคีภัย ดังนี้

1. จัดให้มีระบบป้องกันและระงับอัคคีภัย ทั้งด้านการจัดอุปกรณ์ดับเพลิง การเก็บรักษาวัสดุไวไฟและวัสดุระเบิด การกำจัดของเสียที่ติดไฟง่าย การป้องกันฟ้าผ่า การติดตั้งระบบสัญญาณแจ้งเหตุเพลิงไหม้ การจัดทำทางหนีไฟ รวมถึงการก่อสร้างอาคารที่มีระบบป้องกันอัคคีภัย
2. จัดให้มีแผนป้องกันและระงับอัคคีภัย ทั้งในด้านการตรวจตรา การอบรม การตรวจเช็ค ป้องกันอัคคีภัย การดับเพลิง การอพยพหนีไฟ การบรรเทาทุกข์ และการปฏิบัติฟื้นฟูเมื่อเกิดอัคคีภัยขึ้นแล้ว
3. จัดให้มีช่องทางผ่านสู่ทางออกตามมาตรฐานที่กฎหมายกำหนด
4. สำหรับบริเวณที่มีเครื่องจักรติดตั้งอยู่ หรือมีกองวัสดุสิ่งของ หรือผนัง หรือสิ่งอื่นนั้น ต้องจัดให้มีช่องทางผ่านสู่ทางออก ซึ่งมีความกว้างตามมาตรฐานกฎหมายกำหนด
5. จัดให้มีทางออกทุกส่วนงาน อย่างน้อยสองทางที่สามารถอพยพพนักงานทั้งหมดออกจากบริเวณที่ทำงาน โดยออกสู่ทางออกสุดท้ายได้ภายในเวลาไม่เกินห้านาทีอย่างปลอดภัย
6. ทางออกสุดท้าย ซึ่งเป็นทางที่ไปสู่บริเวณที่ปลอดภัย เช่น ถนน สนาม ฯลฯ

7. ประตู่ที่ใช้ในเส้นทางหนีไฟได้ติดตั้งในจุดที่เห็นชัดเจนโดยไม่มีสิ่งกีดขวาง
8. ประตู่ที่ใช้ในเส้นทางหนีไฟเป็นชนิดที่เปิดเข้า ออกได้ทั้งชนิดหนึ่งด้านและสองด้าน
9. ประตู่ที่ใช้ในเส้นทางหนีไฟเป็นประตู่ที่เปิดออกภายนอก โดยไม่มีการผูกปิดหรือล่ามไว้ในขณะปฏิบัติงาน
10. จัดวัตถุที่เมื่อรวมกันแล้วจะเกิดการลุกไหม้ โดยแยกเก็บมิให้มีการปะปนกัน
11. จัดให้มีเส้นทางหนีไฟที่ปราศจากจุดที่พนักงานทำงาน ในแต่ละหน่วยงานไปสู่สถานที่ที่ปลอดภัย
12. จัดให้มีอุปกรณ์ดับเพลิงแบบมือถือ และระบบน้ำดับเพลิงพร้อมอุปกรณ์ประกอบ
13. จัดเตรียมน้ำสำรองไว้ใช้ในการดับเพลิง
14. ข้อต่อ สายส่งน้ำดับเพลิงเข้าอาคาร และภายในอาคารเป็นแบบเดี่ยว หรือขนาดเท่ากันกับที่ใช้ในหน่วยดับเพลิงของทางราชการ
15. สายส่งน้ำดับเพลิงมีความยาว หรือต่อกันได้ความยาวที่เพียงพอจะควบคุมบริเวณที่เกิดเพลิงได้
16. ระบบการส่งน้ำ ที่เก็บกักน้ำ บั๊มน้ำ และการติดตั้ง ได้รับการตรวจสอบและรับรองจากวิศวกรโยธาและมีการป้องกันไม่ให้เกิดความเสียหายเมื่อเกิดเพลิงไหม้
17. จัดให้มีเครื่องดับเพลิงแบบมือถือที่ใช้สารเคมีดับเพลิงชนิดคาร์บอนไดออกไซด์ หรือ ฮารอน หรือผงเคมีแห้ง หรือสารเคมีดับเพลิงที่สามารถดับเพลิงประเภท เอ บี ซี และ ดี
18. มีการซ่อมบำรุง และตรวจตราให้มีสารเคมีที่ใช้ในการดับเพลิงตามปริมาตรที่กำหนดตามชนิดของเครื่องดับเพลิงแบบมือถือ
19. จัดให้มีการตรวจสอบสภาพของเครื่องดับเพลิงไม่น้อยกว่าหกเดือนต่อหนึ่งครั้ง
20. จัดให้มีการตรวจสอบการติดตั้งให้อยู่ในสภาพที่ดีอยู่เสมอ
21. จัดติดตั้งอุปกรณ์ดับเพลิงในที่เห็นได้ชัดเจน และสามารถหยิบใช้งานได้สะดวกโดยไม่มีสิ่งกีดขวาง
22. ให้มีการดูแลรักษาอุปกรณ์ดับเพลิง และตรวจสอบให้อยู่ในสภาพที่ใช้งานได้ดีอย่างน้อยเดือนละหนึ่งครั้ง หรือตามระยะเวลาที่ผู้ผลิตอุปกรณ์นั้นกำหนด
23. จัดให้พนักงานเข้ารับการฝึกอบรมการดับเพลิงขั้นต้นจากหน่วยงานที่ทางราชการกำหนดหรือยอมรับ
24. จัดให้พนักงานที่ทำหน้าที่ดับเพลิงโดยเฉพาะอยู่ตลอดเวลาที่มีการทำงาน
25. จัดให้มีอุปกรณ์ป้องกันอันตรายส่วนบุคคลที่ใช้ในการดับเพลิง และการฝึกซ้อมดับเพลิงโดยเฉพาะ เช่น เสื้อผ้า รองเท้า ถุงมือ หมวก หน้ากากป้องกันความร้อนหรือควันพิษ เป็นต้นไว้เพื่อให้พนักงานใช้ในการดับเพลิง

26. ป้องกันอัคคีภัยที่เกิดจากการแผ่รังสี การนำหรือการพาความร้อนจากแหล่งกำเนิดความร้อนสูงไปสู่วัสดุที่ติดไฟได้ง่าย เช่น จัดทำฉนวนหุ้มหรือปิดกั้น
27. ป้องกันอัคคีภัยจากการทำงานที่เกิดการเสียดสี เสียดทานของเครื่องจักร เครื่องมือที่เกิดประกายไฟหรือความร้อนสูงที่อาจทำให้เกิดการลุกไหม้ เช่น การซ่อมบำรุง หรือหยุดพักการใช้งาน
28. มีการจัดแยกเก็บวัตถุไวไฟ หรือวัตถุระเบิดรวมตลอดถึงวัตถุที่เมื่ออยู่รวมกันแล้วจะเกิดปฏิกิริยา หรือการหมักหมมทำให้กลายเป็นวัตถุไวไฟ หรือวัตถุระเบิดมิให้ปะปนกัน และเก็บในห้องที่มีผนังทนไฟ และประตูทนไฟที่ปิดได้เอง และปิดกุญแจทุกครั้งเมื่อไม่มีการปฏิบัติงานในห้องนั้นแล้ว
29. วัตถุที่ไวต่อการทำปฏิกิริยาแล้วเกิดการลุกได้นั้น ได้มีการจัดแยกเก็บไว้ต่างหาก โดยอยู่ห่างจากอาคารและวัสดุติดไฟในระยะที่ปลอดภัย
30. ควบคุมมิให้เกิดการรั่วไหลหรือการระเหยของวัตถุไวไฟ หรือวัตถุระเบิดที่จะเป็นสาเหตุให้เกิดการติดไฟ
31. มีการจัดทำป้าย “ห้ามสูบบุหรี่” บริเวณห้องเก็บวัตถุไวไฟ
32. จัดให้มีการกำจัดของเสียโดยการเผาในเตาที่ออกแบบสำหรับการเผาโดยเฉพาะในที่โล่งแจ้ง โดยห่างจากที่พนักงานทำงานในระยะที่ปลอดภัย
33. จัดให้มีสายล่อฟ้า เพื่อป้องกันอันตรายจากฟ้าผ่า
34. จัดให้มีระบบสัญญาณแจ้งเหตุเพลิงไหม้ชนิดเปล่งเสียง ให้พนักงานที่ทำงานอยู่ภายในอาคารได้ยินทั่วถึง
35. มีการทดสอบประสิทธิภาพในการทำงานของระบบสัญญาณแจ้งเหตุเพลิงไหม้อย่างน้อยเดือนละหนึ่งครั้ง
36. จัดให้มีกลุ่มพนักงานเพื่อทำงานที่เกี่ยวกับการป้องกันและระงับอัคคีภัย และมีผู้อำนวยการป้องกันและระงับอัคคีภัยเป็นผู้อำนวยการในการดำเนินงานทั้งระบบประจำอยู่ตลอดเวลา
37. จัดให้ผู้ที่ทำหน้าที่เกี่ยวกับการป้องกันและระงับอัคคีภัยเข้ารับการฝึกอบรมเกี่ยวกับการป้องกันและระงับอัคคีภัย การใช้อุปกรณ์ต่าง ๆ ในการดับเพลิง การปฐมพยาบาล และการช่วยเหลือกรณีฉุกเฉิน
38. จัดให้มีการฝึกซ้อมอพยพพนักงานออกจากอาคารไปตามเส้นทางหนีไฟ
39. จัดให้มีการฝึกซ้อมดับเพลิง และฝึกซ้อมหนีไฟอย่างน้อยปีละหนึ่งครั้ง



## แผนป้องกันอัคคีภัย

อุบัติเหตุต่าง ๆ สามารถเกิดขึ้นได้ตลอดเวลา โดยที่บางครั้งเราอาจไม่ทันรู้ตัว ซึ่งอาจเกิดจากธรรมชาติหรือเกิดจากกระทำที่มีมูลเหตุจากความประมาท ดังในกรณีของอัคคีภัยนั้นสามารถเกิดขึ้นได้ตลอดเวลา และหากไม่ได้รับการดูแล ตรวจสอบ เอาใจใส่ให้ความสำคัญ โดยเฉพาะกับองค์กรที่มีการผลิตหรือเรียกว่า “โรงงาน” ซึ่งมักจะเป็นแหล่งกำเนิดหรือบ่อเกิดของอุบัติเหตุต่าง ๆ ได้ เนื่องจากเป็นจุดรวมพลังงานหลาย ๆ ประเภทอยู่ในระบบของการผลิต รวมทั้งยังเป็นการรวมบุคคลากรจำนวนมากที่เกี่ยวข้องกับเครื่องจักรอุปกรณ์ต่าง ๆ หลากหลายชนิด ซึ่งสิ่งเหล่านี้ล้วนแต่เป็นปัจจัยสำคัญที่อาจก่อให้เกิดอุบัติเหตุชนิดที่เรียกว่า “อัคคีภัย” ได้

ดังนั้น เพื่อให้เกิดความปลอดภัยขึ้นทั้งชีวิตและทรัพย์สินทั้งหมดที่มีอยู่ จึงควรจัดทำแผนป้องกันอัคคีภัยขึ้น

หน้าที่ของผู้รับผิดชอบในสถานประกอบการในการป้องกันอัคคีภัย

1. ฝ่ายบริหาร
2. พนักงานทุกคน
3. เจ้าหน้าที่ความปลอดภัย
4. ยาม

### 1. ฝ่ายบริหาร

- 1.1 การจัดผังโรงงาน ระบบ และเทคโนโลยีใหม่ ๆ ให้คำนึงถึงการเกิดอัคคีภัย
- 1.2 กำหนดพื้นที่ ควบคุมกระบวนการผลิต เครื่องมือ เครื่องจักรที่อาจเกิดอัคคีภัย
- 1.3 กำหนดมาตรฐานการปฏิบัติงานให้ปลอดภัยจากอัคคีภัย
- 1.4 ควบคุมการใช้ไฟ การก่อเกิดไฟ เปลวไฟ ประกายไฟ ไฟฟ้า ความร้อน ไฟฟ้าสถิตย์ หรือวิธีการทำงานอื่นใดที่ทำให้เกิดอัคคีภัย เช่น การเชื่อม การตัด การขัด ท่อร้อนต่าง ๆ ตลอดจนงานขนย้าย ขนส่งเคลื่อนย้ายสารไวไฟ

ผู้อนุญาตให้มีการทำงานดังกล่าวต้องเป็นผู้จัดการโรงงานหรือผู้ที่ได้รับมอบหมาย

- 1.5 มอบหมายให้มีคณะกรรมการความปลอดภัยและเจ้าหน้าที่ความปลอดภัย กำหนดแผน และการดำเนินการป้องกันและระงับอัคคีภัย เช่น การฝึกอบรม การตรวจสอบ และการปรับปรุงสภาพของงาน เป็นต้น

- 1.6 ติดตามตรวจสอบกิจกรรมต่าง ๆ ที่เกี่ยวกับการป้องกันอัคคีภัย

1.7 วางแผนระยะยาวเกี่ยวกับการป้องกันอัคคีภัย เช่น ในเรื่องการติดตั้งระบบตรวจสอบสารไวไฟหรือควันไฟ ระบบสัญญาณเตือนภัย ระบบดับเพลิงอัตโนมัติในจุดที่มีสารไวไฟหรือสารติดไฟได้ง่าย

1.8 กำหนดระเบียบและการควบคุมผู้รับเหมาหรือบุคคลภายนอกที่ปฏิบัติงานเกี่ยวกับการก่อเกิดไฟต่าง ๆ

## 2. หน้าที่ของพนักงานเกี่ยวกับการป้องกันอัคคีภัย

2.1 พนักงานทุกคนต้องปฏิบัติตามกฎแห่งความปลอดภัยในการทำงานดังนี้

1) ห้ามก่อไฟในบริเวณที่หวงห้ามหรือในบริเวณโรงงานก่อนได้รับอนุญาตจากผู้มีหน้าที่รับผิดชอบ

2) ห้ามสูบบุหรี่ในบริเวณที่มีป้าย “อันตรายจากสารไวไฟหรือวัตถุระเบิด” หรือ “บริเวณที่ห้ามสูบบุหรี่” นอกจากสถานที่จัดไว้เท่านั้น

3) ห้ามทำการซ่อมแซมเครื่องจักรเครื่องมือในบริเวณที่มีสารไวไฟหรือวัสดุติดไฟได้ง่ายโดยพลະการก่อนที่ช่างซ่อมและเจ้าหน้าที่ความปลอดภัยจะร่วมกันจัดทำใบแจ้งซ่อมตามขั้นตอนและวิธีการที่กำหนด

2.2 การควบคุมพื้นที่ที่มีสารไวไฟหรือวัสดุติดไฟได้ง่าย

การนำไฟมาใช้หรือก่อให้เกิดไฟในพื้นที่ใด ๆ ต้องห่างจากบริเวณที่มีสารไวไฟหรือวัสดุติดไฟได้ง่ายอย่างน้อยในรัศมี 10 เมตร กรณีที่ไม่อาจทำได้ต้องทำการป้องกันสารไวไฟหรือวัสดุติดไฟได้ง่ายอย่างปลอดภัยภายใต้การควบคุมของเจ้าหน้าที่ความปลอดภัย

2.3 การป้องกันสถานที่ทำงานและวิธีการที่เสี่ยงไฟ

1) การป้องกันการรั่วไหลของเชื้อเพลิงและสารไวไฟต่าง ๆ

- พนักงานที่พบเห็นภาชนะที่ใส่สารไวไฟหรือเชื้อเพลิงต่าง ๆ อยู่ในสภาพที่ชำรุด หรืออาจเกิดการรั่วไหล ให้รีบรายงานผู้มีหน้าที่รับผิดชอบและกรณีที่เกิดการรั่วไหลนั้น อาจก่อให้เกิดอันตรายร้ายแรง หากไม่แก้ไขให้รีบทำการแก้ไขและ/หรือรายงานผู้มีหน้าที่รับผิดชอบแก้ไขทันที

2) การกำจัดขยะหรือเศษวัสดุที่ติดไฟได้ง่าย

- ขยะหรือเศษวัสดุที่ติดไฟได้ง่าย พนักงานจะต้องเก็บรวบรวมไว้ในภาชนะที่ไม่ติดไฟได้ง่ายและห้ามนำออกจากบริเวณที่ทำงานไปเก็บไว้ในสถานที่ปลอดภัย อย่างน้อยวันละ 1 ครั้งต่อกะ

3) เสื้อผ้าที่เปียกเปื้อนด้วยสารไวไฟ

- เสื้อผ้าที่เปียกเปื้อนด้วยสารไวไฟ พนักงานจะต้องเปลี่ยนเสื้อผ้านั้นทันที

4) การป้องกันอัคคีภัยจากยานพาหนะ

- พนักงานที่ใช้ยานพาหนะขนถ่ายสิ่งของในบริเวณที่มีสารไวไฟ ถึงแก๊สจะต้องระมัดระวังการชน การกระแทก หรือการก่อให้เกิดอัคคีภัย

5) การป้องกันอันตรายจากไฟฟ้า

- สายไฟ หลอดไฟ สวิตช์มอเตอร์ไฟฟ้า พัดลม เครื่องมือเครื่องจักรที่ใช้ไฟฟ้าที่มี หรือใช้อยู่ในบริเวณสารไวไฟหรือวัสดุติดไฟได้ง่าย จะต้องตรวจตราเป็นประจำในเรื่องสภาพที่ชำรุด การต่อไฟ ปลั๊กไฟ การต่อสายดิน หรือกรณีอื่นใดที่อาจเป็นสาเหตุของอัคคีภัย

6) การป้องกันการระเบิดของหม้อไอน้ำ

ก. ก่อนติดไฟให้ตรวจสอบระดับน้ำ

ข. ให้ระบายลมภายในเตาเพื่อไล่แก๊สที่ตกค้างในหม้อไอน้ำออกทุกครั้งก่อนติดไฟ

ค. ลี้นิรภัย จะต้องทดสอบเป็นประจำอย่างน้อย 1 ครั้งต่อเดือน และถ้าเกิดการรั่วของลี้นิรภัยห้ามใช้วิธีเพิ่มน้ำหนักหรือตั้งลี้นิรภัยให้แข็งขึ้น

ง. ถ้าถึงหม้อไอน้ำรั่ว ให้หยุดใช้งานทันทีและรายงานให้มีการแก้ไขโดยเร็ว

จ. ให้ตรวจสอบเบกวัตความดันและห้ามใช้ความดันเกินกว่าที่กำหนด

ฉ. ถังน้ำแห้งต่ำกว่าระดับของหลอดแก้วให้รีบบดับไฟ ห้ามสูบน้ำเข้าหม้อไอน้ำอย่างเด็ดขาดแต่ปล่อยให้เย็นลง

ช. ให้ตรวจสอบความปลอดภัยของหม้อไอน้ำอย่างน้อยปีละครั้ง

7) การป้องกันอัคคีภัยจากการเชื่อมโลหะ

ก. อุปกรณ์การเชื่อม สายไฟและข้อต่อที่หลอมหรือชำรุด ต้องทำการแก้ไขให้อยู่ในสภาพที่ปลอดภัย

ข. ทำการตรวจสอบการรั่วไหลของข้อต่อและวาล์วเป็นประจำ ถ้าพบว่ามี การรั่วไหลของแก๊สจากถังแก๊สให้หยุดการทำงานที่ใช้ไฟในบริเวณนั้น และรีบทำการป้องกันแก้ไขโดยเร็ว

ค. ถังแก๊สและถังน้ำมันเชื้อเพลิงต้องวางไว้ห่างจากเปลวไฟ ประกายไฟ ความร้อน ท่อร้อยต่าง ๆ หรือส่วนของเครื่องมือเครื่องจักรที่อาจก่อให้เกิดความร้อนได้ในระยะ 7 เมตร

ง. สายไฟ สายแก๊ส ขณะทำการตัดเชื่อมต้องไม่กีดขวางการทำงานหรือตรงบริเวณที่อาจเหยียบทับของคนหรือยานพาหนะ

จ. ห้ามทิ้งหรือปล่อยหัวเชื่อมไว้โดยไม่ดับไฟหรือปิดเครื่อง

ฉ. การเชื่อมต้องระวังเปลวไฟ สะเก็ดไฟที่จะถูกลมพัดปลิวไปตกอยู่ในบริเวณที่มีสารไวไฟหรือวัสดุติดไฟได้ง่าย หรือเป็นอันตรายต่อพนักงานข้างเคียง



8) การเคลื่อนย้ายขนส่งสารไวไฟโดยพนักงาน

- ก. การเคลื่อนย้ายขนส่งสารไวไฟห้ามผ่านหรือให้หลีกเลี่ยงเส้นทางที่มีการทำงานแล้วเกิดประกายไฟ เปลวไฟ ท่อร้อย สะเก็ดโลหะ ฯลฯ
- ข. การขนส่งสารไวไฟให้ระมัดระวังการตกหรือหกเร็วราบบนพื้นที่ทำงาน
- ค. ให้ใช้วิธีการขน-ยกที่ปลอดภัย
- ง. ภาชนะที่บรรจุสารไวไฟที่ไม่จำเป็นต้องเปิดฝาให้ปิดฝาให้มิดชิด
- จ. ให้ระมัดระวังการเรียงตั้งที่อาจเกิดการตกหล่นหรือล้มลงมาได้

3. หน้าที่ของเจ้าหน้าที่ความปลอดภัย

- 3.1 กำหนดเขตพื้นที่เสี่ยงต่อการเกิดเพลิงไหม้
- 3.2 ตรวจสอบสถานที่ต่อแหล่งต่อการเกิดอัคคีภัยเป็นประจำ
- 3.3 กำหนดรายละเอียดของแผนป้องกันและระงับอัคคีภัย ตลอดจนจัดให้มีการอบรมและฝึกปฏิบัติเป็นระยะ ๆ
- 3.4 จัดหา ซ่อมบำรุง และตรวจสอบเครื่องดับเพลิงและอุปกรณ์ดับเพลิงให้อยู่ในสภาพที่พร้อมต่อการใช้งานได้ตลอดเวลา
- 3.5 ควบคุมการทำงานของผู้รับเหมาหรือบุคคลภายนอกในเรื่องที่เกี่ยวกับอัคคีภัย
- 3.6 ออกใบอนุญาตการทำงานในพื้นที่ควบคุมอัคคีภัย

4. หน้าที่ยาม

- 4.1 ตรวจสอบตราไม่ให้บุคคลภายนอกหรือผู้รับส่งสินค้าเข้าไปในโรงงานหรือสถานที่เสี่ยงต่อการเกิดเพลิงไหม้
- 4.2 ระมัดระวังการก่อวินาศภัยบริเวณเก็บวัสดุระเบิดหรือบริเวณที่เสี่ยงต่อการเกิดเพลิงไหม้
- 4.3 เมื่อพบเห็นสิ่งที้อาจก่อให้เกิดเพลิงไหม้ได้ ให้รีบรายงานต่อผู้ที่เกี่ยวข้อง



## แผนการตรวจตรา

แผนการตรวจตรามีวัตถุประสงค์หลักเพื่อป้องกันอัคคีภัย โดยกำหนดให้ตรวจเกี่ยวกับ  
วัตถุที่เป็นเชื้อเพลิง ของเสียที่ติดไฟง่าย แหล่งความร้อน อุปกรณ์ดับเพลิง

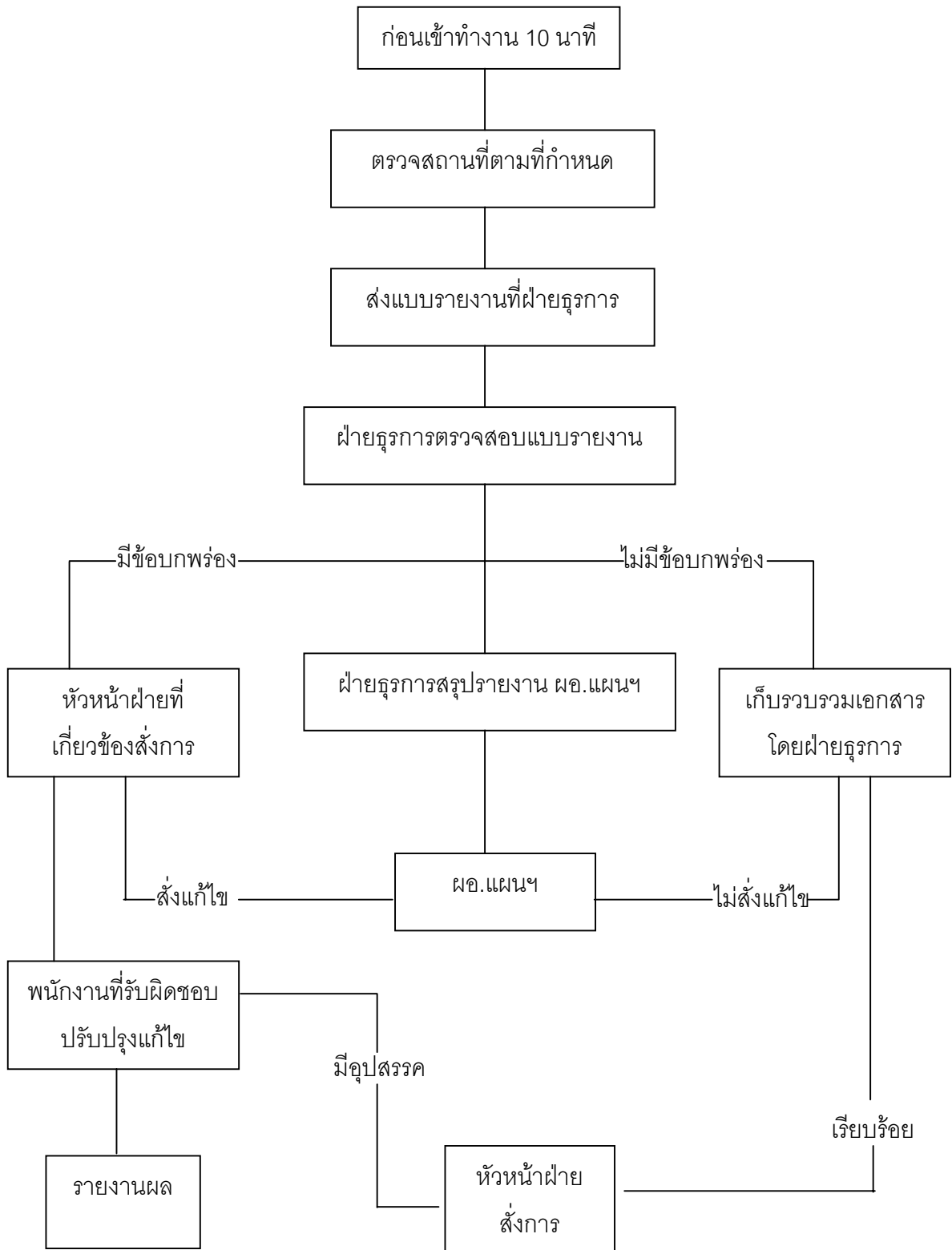
### หลักการจัดทำแผน

1. กำหนดบุคคลและพื้นที่ที่รับผิดชอบในการตรวจตราอย่างชัดเจน โดยกำหนดบุคคลที่จะทำหน้าที่แทนได้ด้วย
2. กำหนดเรื่องที่ต้องการในแต่ละพื้นที่เป็นการเฉพาะ โดยจัดทำเป็นแบบรายงานผลการตรวจที่สะดวกต่อการรายงาน
3. กำหนดระยะเวลาที่ตรวจและส่งแบบรายงาน
4. กำหนดบุคคลตรวจสอบแบบรายงาน แล้วสรุปข้อบกพร่องให้ผู้บริหารในแต่ละหน่วยปรับปรุงแก้ไข เช่น ผู้จัดการโรงงาน ผู้จัดการฝ่ายธุรการ ฯลฯ แล้วสรุปรายงานผู้อำนวยการแผนฯ ทุกเดือน
5. ควรให้มีการตรวจตราทุกกะ

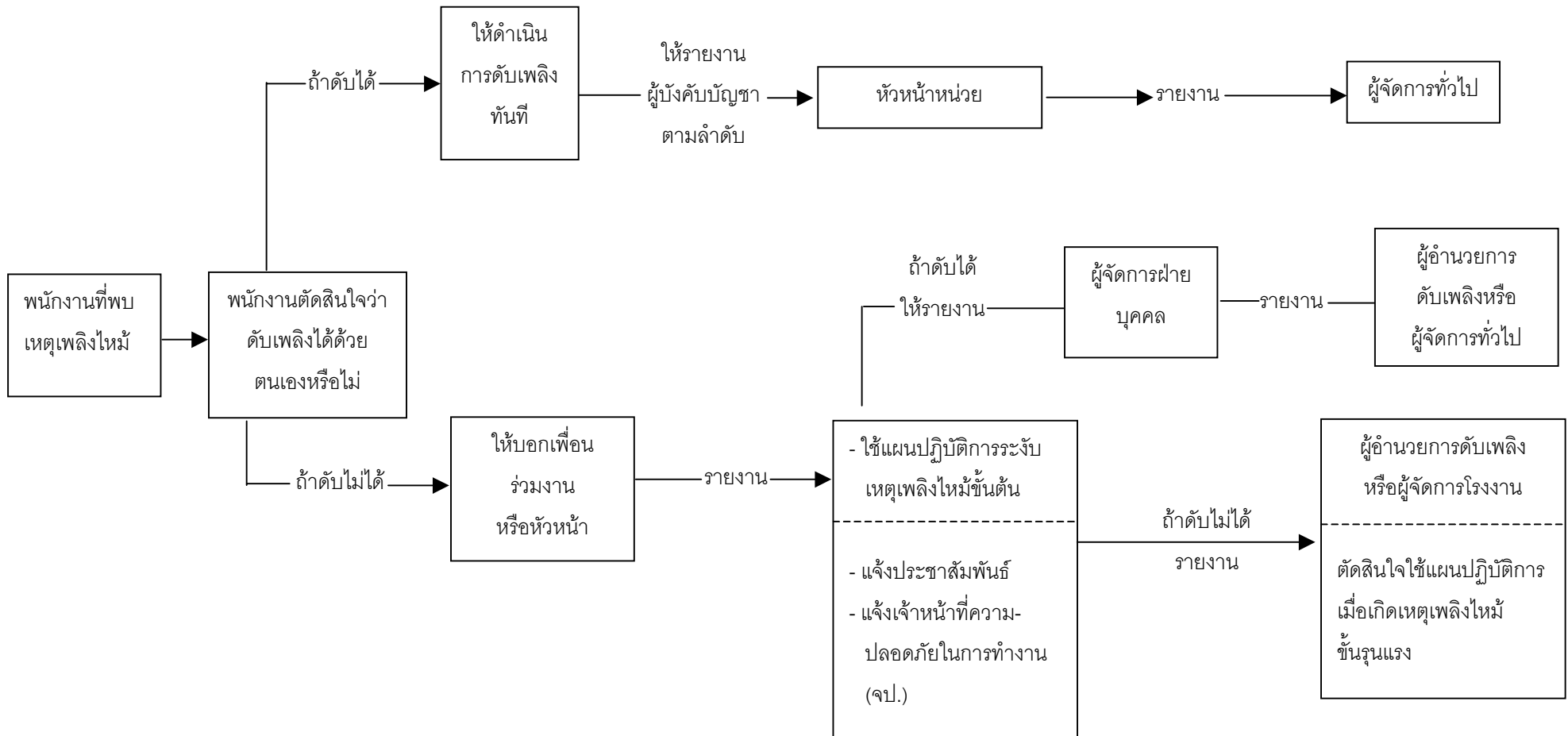


ตัวอย่าง  
แผนการตรวจตรา

แผนผังขั้นตอนการปฏิบัติงาน



### ตัวอย่างแผนระงับอัคคีภัย ลำดับขั้นตอนการปฏิบัติเมื่อพนักงานพบเหตุเพลิงไหม้



ตัวอย่าง  
การกำหนดตัวบุคคลและหน้าที่เพื่อระงับเหตุเพลิงไหม้ขั้นต้น

ฝ่าย/แผนก.....  
บริเวณ.....  
ชุด.....

หัวหน้าชุดดับเพลิงขั้นต้น  
ชื่อ.....

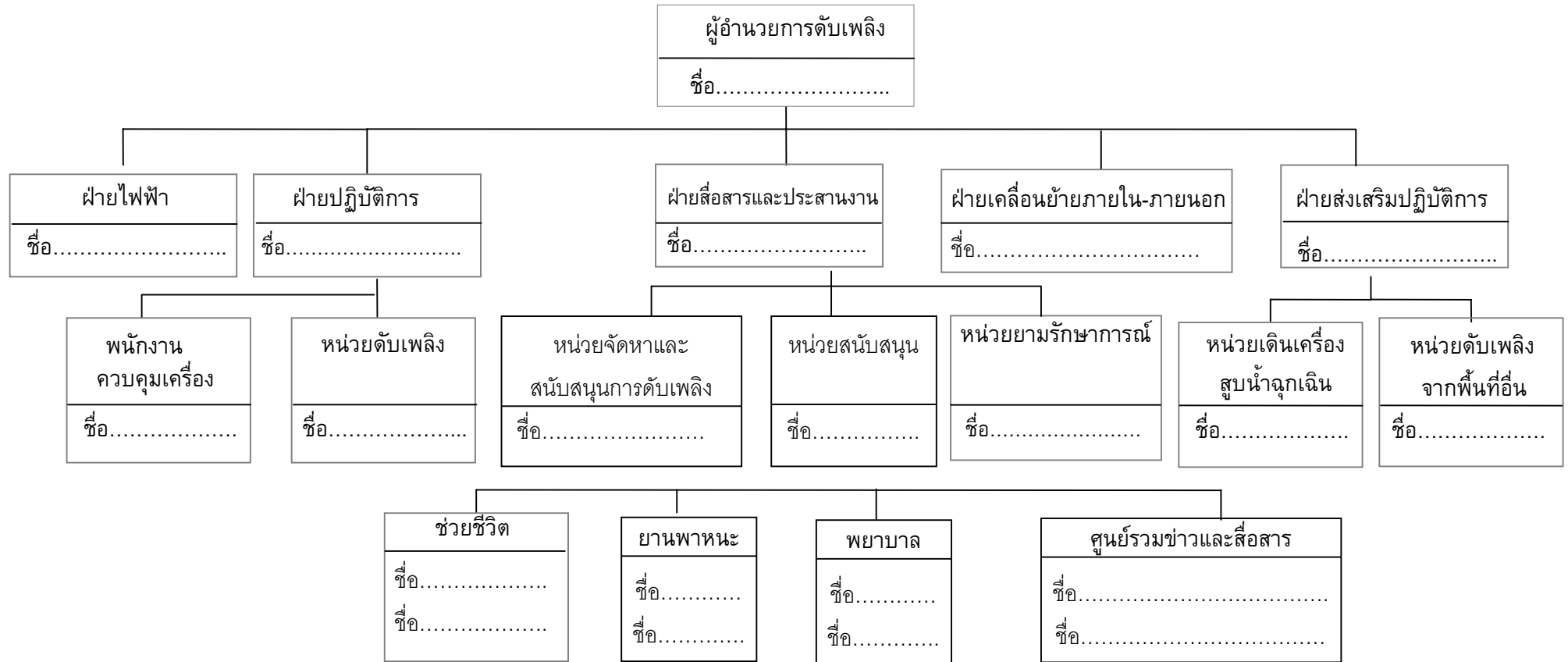
พนักงานควบคุมเครื่องจักรหรือ  
ปฏิบัติการอื่นในขณะเกิดเพลิงไหม้

พนักงานผจญเพลิง

ผู้รับผิดชอบ 1. ชื่อ.....  
2. ชื่อ.....  
3. ชื่อ.....  
ลำดับหน้าที่ 1. ....  
2. ....  
3. ....

ผู้รับผิดชอบ 1. ชื่อ.....  
2. ชื่อ.....  
3. ชื่อ.....  
ลำดับหน้าที่ 1. ....  
2. ....  
3. ....

ตัวอย่าง โครงสร้างหน่วยงานป้องกันระงับอัคคีภัยเมื่อเกิดเหตุเพลิงไหม้ชั้นรุนแรง



หมายเหตุ

1. การปฏิบัติตามแผนปฏิบัติการเต็มรูปแบบนี้จะใช้เมื่อเกิดเพลิงไหม้อย่างรุนแรง
2. การเกิดเพลิงไหม้ภายในพื้นที่ต่าง ๆ เพียงเล็กน้อย ให้หัวหน้าแผนกดำเนินการสั่งการดับเพลิงตามแผนการปฏิบัติการเมื่อเกิดเพลิงไหม้ขั้นต้น และโทรศัพท์แจ้งศูนย์รวมข่าวและสื่อสาร หรือผู้อำนวยการดับเพลิง หรือเจ้าหน้าที่ความปลอดภัย

หน้าที่ของผู้ปฏิบัติงานตามโครงการสร้าง

ผู้ปฏิบัติงาน	หน้าที่รับผิดชอบ
<p>หน่วยจัดหาและสนับสนุนในการดับเพลิง</p> <p>- ผู้ประสานงาน</p> <p>- ยามรักษาการณ์</p> <p><u>ฝ่ายเคลื่อนย้ายภายในภายนอก</u></p> <p><u>ฝ่ายปฏิบัติการ</u></p>	<p>ให้เจ้าหน้าที่ความปลอดภัยคอยช่วยเหลือดังนี้</p> <ol style="list-style-type: none"><li>1. คอยช่วยเหลือประสานงานระหว่างผู้อำนวยการดับเพลิง ยามรักษาการณ์ และผู้เกี่ยวข้อง</li><li>2. คอยรับ-ส่งคำสั่งจากผู้อำนวยการดับเพลิงในการติดต่อศูนย์ข่าว</li><li>3. สั่งการแทนผู้อำนวยการดับเพลิง ในกรณีที่ผู้อำนวยการดับเพลิงมอบหมาย</li></ol> <ol style="list-style-type: none"><li>1. ให้รีบไปยังจุดเกิดเหตุ คอยรับคำสั่งจากผู้อำนวยการดับเพลิงและหัวหน้าฝ่ายประสานงาน</li><li>2. ป้องกันมิให้บุคคลภายนอกที่ไม่มีหน้าที่เกี่ยวข้องเข้าก่อนได้รับอนุญาต</li><li>3. ควบคุมป้องกันทรัพย์สินที่ฝ่ายเคลื่อนย้ายนำมาเก็บไว้</li></ol> <ol style="list-style-type: none"><li>1. ให้รับผิดชอบในการกำหนดจุดปลอดภัยอัคคีภัยในการเก็บวัสดุครุภัณฑ์</li><li>2. อำนวยความสะดวกในการเคลื่อนย้ายขนส่งวัสดุครุภัณฑ์</li><li>3. จัดยานพาหนะและอุปกรณ์ขนย้าย</li></ol> <p>หัวหน้าฝ่ายปฏิบัติการให้ถือปฏิบัติดังนี้</p> <ol style="list-style-type: none"><li>1. เมื่อเกิดเพลิงไหม้ในพื้นที่ให้หัวหน้าฝ่ายปฏิบัติการแยกชุดปฏิบัติการออกเป็น 2 ชุด คือ ชุดควบคุมเครื่องจักร และชุดดับเพลิง</li><li>1.1 <u>ชุดควบคุมเครื่องจักร</u> เมื่อเกิดเพลิงไหม้ในพื้นที่ใด ให้ชุดควบคุมเครื่องจักรทำการควบคุมเครื่องจักรให้ทำงานต่อไปจนกว่าจะได้รับคำสั่งให้หยุดเครื่องจากหัวหน้าฝ่ายปฏิบัติการ กรณีที่ไม่สามารถเดินเครื่องหรือได้รับคำสั่งให้หยุดเครื่อง ให้ชุดควบคุมเครื่องจักรไปช่วยทำการดับเพลิง</li></ol>

ผู้ปฏิบัติงาน	หน้าที่รับผิดชอบ
<p>ฝ่ายส่งเสริมปฏิบัติการ</p> <ul style="list-style-type: none"> <li>- หน่วยติดต่อดับเพลิงจากพื้นที่อื่น</li> </ul> <p>หน่วยเดินเครื่องสูบน้ำฉุกเฉิน</p>	<p>1.2 ชุดดับเพลิง</p> <p>เมื่อเกิดเพลิงไหม้ในพื้นที่ตัวเองไม่พว่มากหรือน้อย ชุดปฏิบัติการชุดนี้จะแยกตัวออกจากการควบคุมเครื่องจักรออกทำการดับเพลิงโดยทันทีที่เกิดเพลิงไหม้ โดยไม่ต้องหยุดเครื่องและให้ปฏิบัติการภายใต้คำสั่งของหัวหน้าฝ่ายปฏิบัติการในพื้นที่ ในการปฏิบัติการหากจำเป็นขอความช่วยเหลือจากหน่วยอื่นให้หัวหน้าฝ่ายปฏิบัติการสั่งดำเนินการ</p> <p>2. ทันทีที่ทราบเหตุเพลิงไหม้ในพื้นที่ของตัวเอง ให้แจ้งข่าวโทรศัพท์ถึงเจ้าหน้าที่ความปลอดภัย ถึงผู้อำนวยการดับเพลิง และโทรศัพท์แจ้งศูนย์รวมข่าว</p> <p>ให้ปฏิบัติดังนี้</p> <ol style="list-style-type: none"> <li>1. ให้แจ้งสัญญาณ SAFETY ORDER SYSTEM (SOS)</li> <li>2. พนักงานที่ทราบเหตุเพลิงไหม้และต้องการเข้ามาช่วยเหลือดับเพลิง ให้รายงานตัวต่อผู้อำนวยการดับเพลิง เพื่อทำการแบ่งเป็นชุดช่วยเหลือส่งเสริมการปฏิบัติงาน</li> <li>3. สำหรับการเกิดอัคคีภัยในบริเวณเครื่องจักร ชุดดับเพลิงควรมาจากชุดดับเพลิงในสถานที่นั้น ผู้ที่มาช่วยเหลือควรช่วยเหลือในการลำเลียงอุปกรณ์ดับเพลิง</li> <li>4. คอยรับคำสั่งจากผู้อำนวยการดับเพลิง ให้คอยอยู่บริเวณที่เกิดเพลิงไหม้</li> </ol> <p>ให้ปฏิบัติดังนี้</p> <ol style="list-style-type: none"> <li>1. ให้เดินเครื่องสูบน้ำดับเพลิงทันทีที่ได้รับแจ้งเหตุเพลิงไหม้</li> <li>2. ทำการควบคุมดูแลเครื่องสูบน้ำดับเพลิงขณะที่เกิดเพลิงไหม้</li> <li>3. ในเวลาปกติให้ตรวจสอบเครื่องมือ, อุปกรณ์ใช้งานตามรายการตรวจเช็ค</li> </ol>



ตัวอย่างผู้รับผิดชอบในตำแหน่งต่าง ๆ ตามแผนปฏิบัติการ

ตำแหน่ง	เวลาปกติ (วันธรรมดา) 08.00-17.00 น.	นอกเวลาปกติ (วันธรรมดา) 17.00-08.00 น.	วันหยุด 08.00-24.00-08.00
1. ผู้อำนวยการ ระดับเพลิง  2. หัวหน้าฝ่าย ไฟฟ้า	- ผู้อำนวยการฝ่ายปฏิบัติการ หรือผู้ได้รับมอบหมาย  - หัวหน้าแผนกไฟฟ้า	- หัวหน้าแผนก/หน่วยประจำ พื้นที่หรือใกล้เคียง  - พนักงานนอนเวร.....	- หัวหน้าแผนก/หน่วย ประจำพื้นที่หรือใกล้เคียง  - พนักงานนอนเวร.....
3. หัวหน้าฝ่าย ปฏิบัติการ  - หน่วยคุม เครื่องจักร	- ผู้จัดการฝ่ายโรงงานหรือ ผู้ได้รับมอบหมาย  - พนักงานคุมเครื่องจักรปกติ  - ทีม Emergency Response (อยู่ระหว่างการจัดตั้งทีม)  .....	- .....  - พนักงานคุมเครื่องจักรปกติ  - ทีม Emergency Response (อยู่ระหว่างการจัดตั้งทีม)  .....	- .....  - พนักงานคุมเครื่องจักรปกติ  - ทีม Emergency Response (อยู่ระหว่างการจัดตั้งทีม)....  .....
4. หัวหน้าฝ่าย สื่อสารและ ประสานงาน  - หน่วยสนับสนุน  - พยาบาล  - เจ้าหน้าที่ ยานพาหนะ  - เจ้าหน้าที่ ศูนย์รวมข่าว และสื่อสาร  - หน่วยจัดหา และสนับสนุน การดับเพลิง  - ผู้ประสานงาน  - ผู้จ่ายอุปกรณ์ ดับเพลิง	- ผู้จัดการฝ่ายบุคคลหรือผู้รับ มอบหมาย  - พยาบาลประจำบริษัท  - พนักงานขับรถพยาบาล  - พนักงานรับโทรศัพท์  - เจ้าหน้าที่ความปลอดภัย (อยู่ระหว่างการรออุปกรณ์ ดับเพลิง)	- .....  - ทีมปฐมพยาบาล  - พนักงานขับรถพยาบาล  - .....	- .....  - ทีมปฐมพยาบาล  - พนักงานขับรถพยาบาล  - .....

ตำแหน่ง	เวลาปกติ (วันธรรมดา) 08.00-17.00 น.	นอกเวลาปกติ (วัน ธรรมดา) 17.00-08.00 น.	วันหยุด 08.00-24.00-08.00
- ผู้สื่อข่าวผ่าน ศูนย์รวมข่าว และสื่อสาร  - หน่วยยาม รักษาการณ์	- หัวหน้าฝ่ายปฏิบัติการ (ตอนต้น) จป. (เมื่อไปถึง ที่เกิดเหตุ)  - ผู้ประสานงานยาม รักษาการณ์	- หัวหน้ายามรักษาการณ์	- หัวหน้ายามรักษาการณ์
5. หัวหน้าฝ่าย เคลื่อนย้าย ภายใน  - ภายนอก	- หัวหน้าฝ่ายแผนกธุรการหรือ ผู้ได้รับมอบหมาย	- นายเวรประจำวันหยุด	- นายเวรประจำวันหยุด
6. หัวหน้าฝ่าย ส่งเสริม ปฏิบัติการ  - หน่วยเดินการ เครื่องสูบน้ำ ฉุกเฉิน  - หน่วยติดต่อ ดับเพลิง จากพื้นที่อื่น  - ใช้ Safety Order System (SOS)	- ผู้จัดการฝ่าย  - จากหน่วยธุรการ/ซ่อมบำรุง  ชื่อ.....  - ผู้กดสัญญาณแจ้งเหตุ จาก SOS.....	- .....  - จากหน่วยธุรการ/ซ่อมบำรุง  ชื่อ.....  - ผู้กดสัญญาณแจ้งเหตุ จาก SOS.....	- .....  - จากหน่วยธุรการ/ซ่อมบำรุง  ชื่อ.....  - ผู้กดสัญญาณแจ้งเหตุ จาก SOS.....



## แผนอพยพหนีไฟ

แผนอพยพหนีไฟนั้นกำหนดขึ้นเพื่อความปลอดภัยของชีวิตและทรัพย์สินของพนักงาน และสถานประกอบการในขณะเกิดเหตุเพลิงไหม้

แผนอพยพหนีไฟที่กำหนดขึ้นนั้น มีองค์ประกอบต่าง ๆ เช่น หน่วยตรวจสอบจำนวนพนักงาน ผู้นำทางหนีไฟ จุดนัดพบ หน่วยช่วยชีวิต และยานพาหนะ ฯลฯ ควรได้กำหนดผู้รับผิดชอบในแต่ละหน่วยงานโดยขึ้นตรงต่อผู้อำนวยการอพยพหนีไฟหรือผู้อำนวยการดับเพลิง ดังนี้

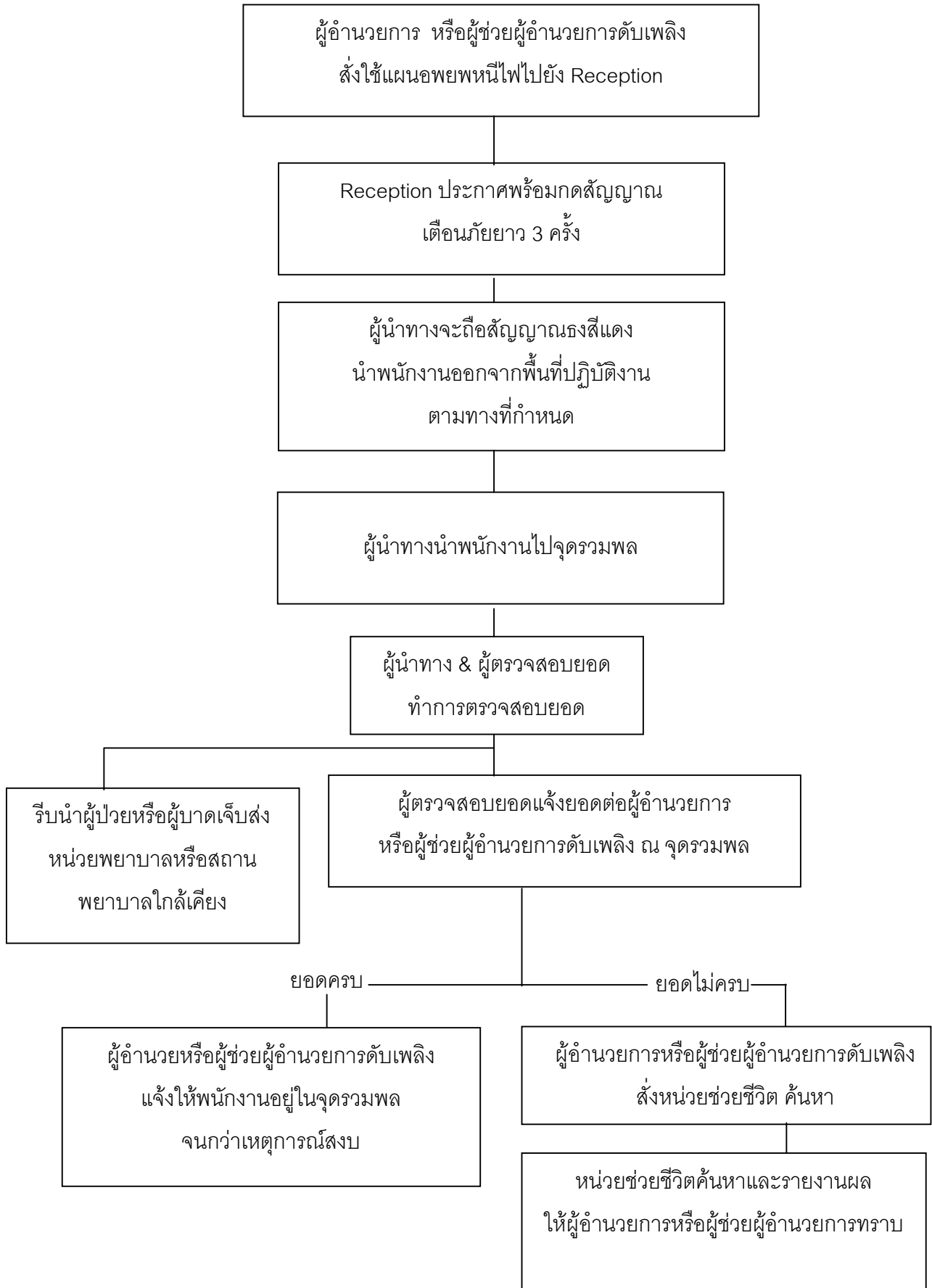
- ผู้อำนวยการอพยพหนีไฟหรือผู้อำนวยการดับเพลิง ชื่อ.....
- ผู้ช่วยผู้อำนวยการอพยพหนีไฟหรือผู้ช่วยผู้อำนวยการดับเพลิง ชื่อ.....

ในแผนดังกล่าวควรกำหนดให้มีการปฏิบัติดังนี้

1. หน่วยงานตรวจสอบจำนวนพนักงาน มีหน้าที่ตรวจนับจำนวนพนักงานว่า มีการอพยพหนีไฟออกภายนอกบริเวณที่ปลอดภัยครบทุกคนหรือไม่
2. ผู้นำทางหนีไฟ จะเป็นผู้นำทางพนักงานอพยพหนีไฟไปตามทางออกที่จัดไว้
3. จุดนัดพบ หรือเรียกอีกอย่างว่า “จุดรวมพล” จะเป็นสถานที่ที่ปลอดภัย ซึ่งพนักงานสามารถที่จะมารายงานตัวและทำการตรวจสอบนับจำนวนได้ หากพบว่าพนักงานอพยพหนีไฟออกมาไม่ครบตามจำนวนจริง ซึ่งหมายถึงยังมีพนักงานติดอยู่ในพื้นที่ที่เกิดอัคคีภัย
4. หน่วยช่วยชีวิตและยานพาหนะ จะเข้าค้นหาและทำการช่วยชีวิตพนักงานที่ยังติดค้างอยู่ในอาคารหรือในพื้นที่ที่ได้เกิดอัคคีภัย รวมถึงกรณีของพนักงานที่ออกมาอยู่ที่จุดรวมพลแล้วมีอาการเป็นลม ช็อคหมดสติหรือบาดเจ็บ เป็นต้น หน่วยช่วยชีวิตและยานพาหนะจะทำการปฐมพยาบาลเบื้องต้น และติดต่อหน่วยยานพาหนะให้ในกรณีที่พยาบาลหรือแพทย์พิจารณาแล้วต้องนำส่งโรงพยาบาล



ตัวอย่าง  
แผนอพยพหนีไฟ



## แผนบรรเทาทุกข์

แผนบรรเทาทุกข์จะประกอบด้วยหัวข้อต่าง ๆ ดังนี้

1. การประสานงานกับหน่วยงานของรัฐ
2. การสำรวจความเสียหาย
3. การรายงานตัวของเจ้าหน้าที่ทุกฝ่าย และกำหนดจุดนัดพบของบุคลากรเพื่อรอรับคำสั่ง
4. การช่วยชีวิตและชุดค้นหาผู้เสียชีวิต
5. การเคลื่อนย้ายผู้ประสบภัย ทรัพย์สินของผู้เสียชีวิต
6. การประเมินความเสียหาย ผลการปฏิบัติงานและรายงานสถานการณ์เพลิงไหม้
7. การช่วยเหลือสงเคราะห์ผู้ประสบภัย
8. การปรับปรุงแก้ไขปัญหาเฉพาะหน้าเพื่อให้ธุรกิจสามารถดำเนินการได้โดยเร็วที่สุด



**ตัวอย่าง**  
**การกำหนดหน้าที่รับผิดชอบของผู้ปฏิบัติการในแผนบรรเทาทุกข์**

หน้าที่รับผิดชอบ	ผู้ปฏิบัติ
1. การประสานงานกับหน่วยงานของรัฐ	หัวหน้าทีม..... พนักงานร่วมทีม.....
2. ทหารสำรวจความเสียหาย	หัวหน้าทีม..... พนักงานร่วมทีม.....
3. การรายงานตัวของเจ้าหน้าที่ทุกฝ่ายและกำหนด จุดนัดพบของบุคลากร	หัวหน้าทีม..... พนักงานร่วมทีม.....
4. การช่วยชีวิตและค้นหาผู้ประสบภัย	หัวหน้าทีม..... พนักงานร่วมทีม.....
5. การเคลื่อนย้ายผู้ประสบภัย ทหารพยาบาล และผู้เสียชีวิต	หัวหน้าทีม..... พนักงานร่วมทีม.....
6. การประเมินความเสียหาย ผลการปฏิบัติงานและ การรายงานสถานการณ์เพลิงไหม้	หัวหน้าทีม..... พนักงานร่วมทีม.....
7. การช่วยเหลือส่งเคราะห์ผู้ประสบภัย	หัวหน้าทีม..... พนักงานร่วมทีม.....
8. การปรับปรุงแก้ไขปัญหาเฉพาะหน้าเพื่อให้ธุรกิจ สามารถดำเนินการได้โดยเร็วที่สุด	หัวหน้าทีม..... พนักงานร่วมทีม.....



## แผนปฏิรูปฟื้นฟู

แผนปฏิรูปฟื้นฟู ได้แก่ การนำรายงานผลการประเมินจากทุกด้านจากสถานการณ์จริง มาปรับปรุงแก้ไข โดยเฉพาะแผนการป้องกันอัคคีภัย (ก่อนเกิดเหตุ) แผนปฏิบัติเมื่อเกิดเหตุเพลิงไหม้ แผนบรรเทาทุกข์ (ทันทีที่เพลิงสงบ) รวมทั้งการปรับปรุงแก้ไขตัวบุคคลากรต่าง ๆ ที่บกพร่อง

นอกจากนี้ยังมีโครงการเพื่อรองรับแผนปฏิรูปฟื้นฟู ได้แก่

1. โครงการประชาสัมพันธ์ สาเหตุการเกิดอัคคีภัยและแนวทางป้องกันในรูปแบบต่าง ๆ
2. โครงการสงเคราะห์ผู้ป่วย
3. โครงการปรับปรุงซ่อมแซมและสรรหาสิ่งทีสูญเสียนำกลับคืนสภาพปกติ



**ตัวอย่าง**  
**การรณรงค์เกี่ยวกับการป้องกันอัคคีภัย**

เพื่อเป็นการส่งเสริมและสนับสนุนให้พนักงานทุกคนตระหนักเกี่ยวกับการป้องกันอัคคีภัย ซึ่งจะทำให้เกิดความปลอดภัยขึ้นในบริษัทฯ รวมทั้งเป็นการปฏิบัติตามนโยบายของบริษัทฯ จึงจัดให้มี กิจกรรม “การประกวดภาพวาดสาเหตุของการเกิดอัคคีภัย” โดยมีข้อกำหนดดังนี้

**1. ลักษณะภาพ**

- เป็นภาพวาดลงบนกระดาษสีขาว ขนาด เอ 4 หรือ 8” x 10”
- ภาพวาดจะต้องมีแนวความคิดแสดงให้เห็นถึงสาเหตุของการเกิดอัคคีภัยพร้อม คำอธิบายถ่ายทอดความหมายของภาพนั้น
- สามารถส่งภาพได้ทั้งภาพสีหรือภาพขาวดำ

**2. การส่งเข้าประกวด**

- พนักงาน 1 คน สามารถส่งภาพวาดได้ไม่เกิน 3 ภาพ
- ส่งภาพได้ที่ฝ่ายความปลอดภัย ภายในวันที่.....

**3. การตัดสิน**

- คณะกรรมการจะเป็นผู้พิจารณาตัดสินและประกาศผลในวันที่.....
- การตัดสินของคณะกรรมการให้ถือเป็นที่สุด

**4. รางวัล**

- |                    |    |           |                         |
|--------------------|----|-----------|-------------------------|
| - รางวัลชนะเลิศ    | มี | 1 รางวัล  | ของขวัญมูลค่า 1,000 บาท |
| - รางวัลรองชนะเลิศ | มี | 3 รางวัล  | ของขวัญมูลค่า 500 บาท   |
| - รางวัลชมเชย      | มี | 10 รางวัล | ของขวัญมูลค่า 300 บาท   |

**5. ภาพที่ได้รางวัลจะนำลงวารสารของบริษัทฯ และจะใช้พิจารณาเผยแพร่ในโอกาสต่อไป**

**6. ติดต่อสอบถามรายละเอียดเพิ่มเติมได้ที่คณะกรรมการจัดงาน**

ประกาศ ณ วันที่.....

ประธานคณะกรรมการจัดงาน



## แผนการรณรงค์ป้องกันอัคคีภัย

แผนการรณรงค์ป้องกัน เป็นแผนที่จัดทำขึ้นเพื่อป้องกันการเกิดอัคคีภัยในสถานประกอบการ และเป็นการสร้างความสนใจ รวมทั้งส่งเสริมในเรื่องของการป้องกันอัคคีภัยให้เกิดขึ้นกับผู้ปฏิบัติงานทุกคนทุกระดับในสถานประกอบการ

### หลักการจัดทำแผนการรณรงค์ป้องกันอัคคีภัย

1. กำหนดบุคคลผู้รับผิดชอบในการจัดการรณรงค์
2. กำหนดเรื่อง หรือหัวข้อที่จะทำการรณรงค์ ได้แก่
  - องค์ประกอบของการเกิดเพลิงไหม้
  - การจัดเก็บวัสดุไวไฟ
  - การลดการสูบบุหรี่
  - ผลที่เกิดขึ้นจากอัคคีภัย
  - การทำความสะอาด
3. เลือกวิธีการหรือรูปแบบการรณรงค์ที่เหมาะสม เช่น
  - การประกวด
  - การจัดทำโปสเตอร์ และป้ายต่าง ๆ
  - การจัดนิทรรศการ
  - การใช้สื่อต่าง ๆ
4. กำหนดระยะเวลาที่ใช้ในการรณรงค์
5. กำหนดบุคคลหรือกลุ่มเป้าหมายที่ใช้ในการรณรงค์
6. ประเมินผลจากการรณรงค์ทุกครั้ง



## แผนการอบรม

แผนการอบรม เป็นแผนที่จัดทำขึ้นสำหรับการป้องกันอัคคีภัยในสถานประกอบการ โดยกำหนดให้มีการอบรมพนักงานหรือเจ้าหน้าที่ผู้ปฏิบัติงานทุกคนทุกระดับของสถานประกอบการ ในเรื่องของการดับเพลิงและการหนีไฟ

### หลักการจัดทำแผนการอบรม

1. กำหนดบุคคลผู้รับผิดชอบดำเนินการฝึกอบรม
2. กำหนดหลักสูตรเรื่อง หรือหัวข้อที่จะทำการฝึกอบรม ได้แก่
  - แผนป้องกันและระงับอัคคีภัย
  - การดับเพลิงขั้นต้น
  - การดับเพลิงขั้นสูงหรือขั้นก้าวหน้า
  - การใช้อุปกรณ์ดับเพลิงประเภทต่าง ๆ
  - การอพยพหนีไฟ
  - การปฐมพยาบาลและการช่วยชีวิต
3. เลือกวิธีการฝึกอบรม เช่น
  - การบรรยาย
  - การอภิปราย
4. กำหนดระยะเวลาที่ใช้ในการฝึกอบรม
5. กำหนดบุคคลที่จะเข้ารับการฝึกอบรมให้เหมาะสมกับเรื่องหรือหัวข้อฝึกอบรม
6. มีการประเมินผลการอบรมทุกครั้ง



**ตัวอย่าง**  
**หลักสูตรการฝึกอบรม เรื่อง การดับเพลิงขั้นต้น**

**วัตถุประสงค์**

เพื่อให้ผู้เข้ารับการฝึกอบรมมีความรู้ ความเข้าใจ เกี่ยวกับวิธีการดับเพลิงขั้นต้นและสามารถใช้ถังดับเพลิง รวมทั้งสายดับเพลิงและหัวฉีดดับเพลิงได้อย่างถูกต้องเหมาะสม

**หัวข้อการฝึกอบรม**

- ทฤษฎีการเกิดเพลิงไหม้
- การแบ่งประเภทของเพลิง
- การป้องกันแหล่งกำเนิดไฟ
- เครื่องมือดับเพลิง
- วิธีดับเพลิงประเภทต่าง ๆ

**คุณสมบัติของผู้เข้ารับการฝึกอบรม**

พนักงาน ผู้ปฏิบัติงานทุกคน

**วิธีการฝึกอบรม**

การบรรยายภาคทฤษฎี และการฝึกซ้อมภาคปฏิบัติ

**จำนวนผู้เข้ารับการฝึกอบรม**

50 คน/รุ่น

**ระยะเวลาการฝึกอบรม**

ใช้เวลา 1 วัน (ภาคทฤษฎี 3 ชั่วโมง ภาคปฏิบัติ 3 ชั่วโมง)

**กำหนดการฝึกอบรม**

วันที่ 1 , 15 , 30 ของทุกเดือน

**งบประมาณ**

5,000 บาท

**ผู้รับผิดชอบ**

เจ้าหน้าที่ความปลอดภัยในการทำงาน

ที่มา : กองตรวจความปลอดภัย